

DIALOGO CIUDADANO |

DISTINTOS TIPOS DE PARTICIPACIÓN

Instancias de consulta como contó Helena en el Modulo 1

Usar la sociedad civil como grupos de consulta

Dialogo ciudadano – quien es el ciudadano? *El caso de Colombia*

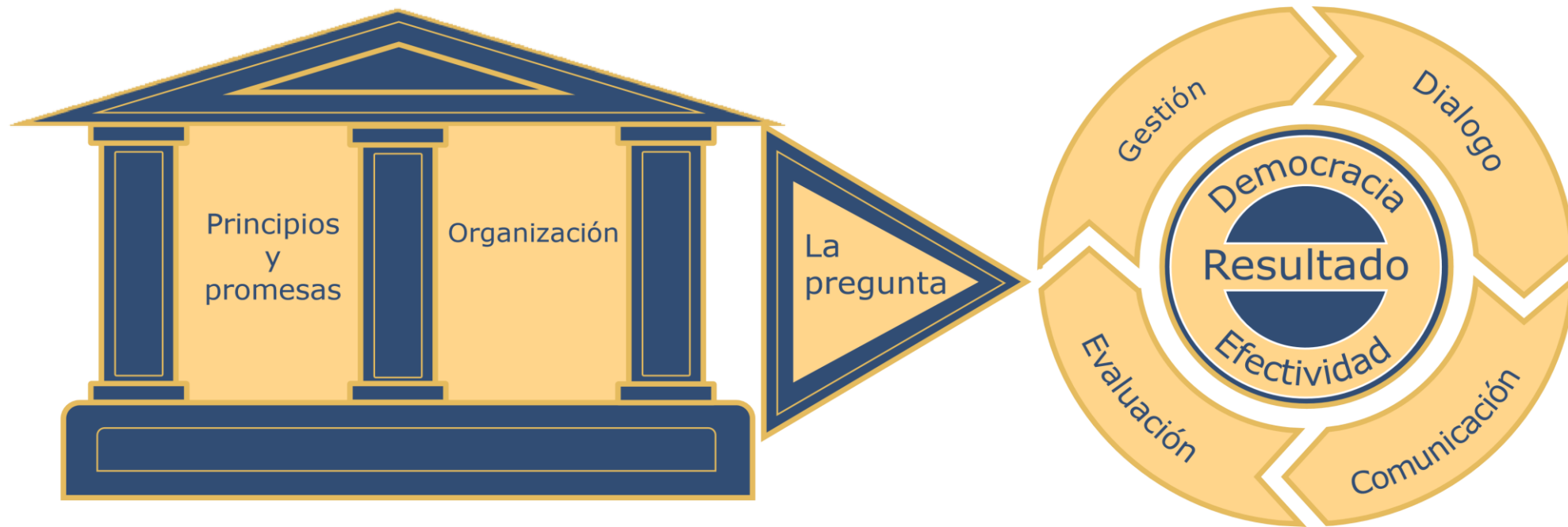
¿En su municipio trabajan con la ciudadanía o con representantes de organizaciones de la sociedad civil? ¿Qué estrategias se tiene para incluir a la ciudadanía no organizada?

PORQUE SKL TRABAJA CON DIALOGO CIUDADANO?

2006 – proyecto Dialogo ciudadano que comenzó con consultas a 60 municipios. Se encontraron los siguientes retos:

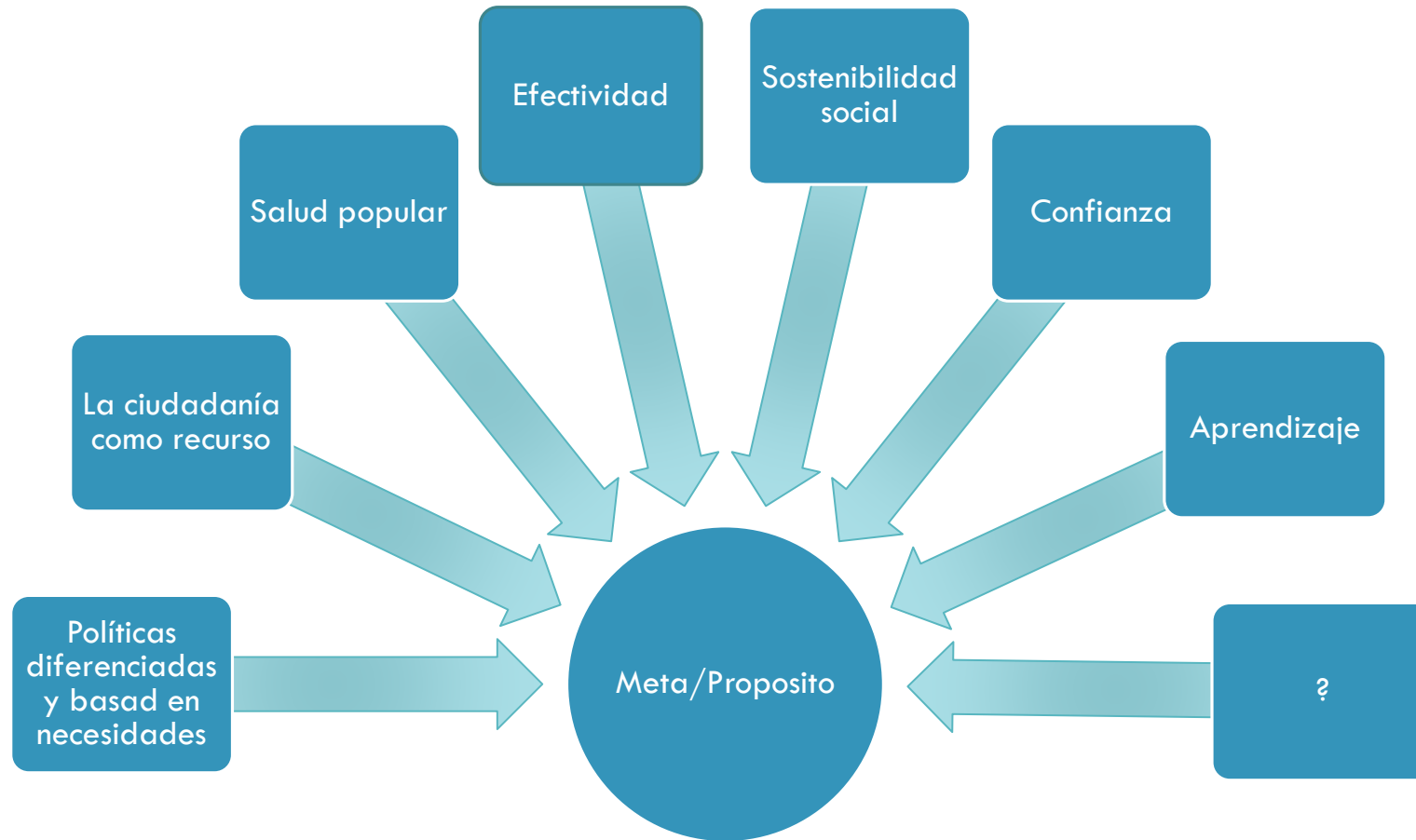
- ❖ sin previas planificaciones
- ❖ sin sistemática
- ❖ demasiado tarde en los procesos de toma de decisiones
- ❖ **se hacían a menudo cuando ya existía una decisión tomada de la cual se le intentaba convencer a los ciudadanos que era la decisión correcta**

MODELO DE GESTIÓN DEL DIALOGO CIUDADANO



Para institucionalizar el diálogo ciudadano como parte de la gestión pública se requieren instrumentos claros dentro de la administración, personal, una manera de organizar a los que toman las decisiones ajustes en los instrumentos de planeación, y **una nueva cultura donde las decisiones políticas sobre el diálogo ciudadano son tomadas y donde los ciudadanos son vistos como recursos en el desarrollo de la comunidad.**

QUE QUEREMOS CON EL DIALOGO CIUDADANO?



DIÁLOGO CIUDADANO COMO UN PROCESO SISTEMÁTICO

Es importante para los municipios tener bien definido y claro cómo se prepara un diálogo ciudadano y en qué momento se toma la decisión sobre si se va a implementar o no un diálogo ciudadano. En esas competencias y en esas decisiones hay instancias de análisis, categorización y decisión.

En la parte del análisis hay dos preguntas que en este texto se ven como clave para implementar y desarrollar un diálogo ciudadano:

- La pregunta o el tema que se quiere discutir mediante diálogo ciudadano puede ser afectado por los ciudadanos?
- Es posible influenciar en este tema a los que toman las decisiones en el municipio?
- Los que toman las decisiones en el municipio están dispuestos a ser influenciados?

Si la respuesta para cualquiera de estas preguntas es no, **no se debe llevar a cabo un diálogo ciudadano**

PRINCIPIOS Y PROMESAS

- ❖ Porque y como debe trabajar el municipio o la región con diálogos ciudadanos?
- ❖ **Es importante escribir por qué el municipio piensa que el diálogo ciudadano es importante.** En parte porque crea claridad sobre el trabajo, pero también porque hace que más personas dentro de la organización se apropien del tema
- ❖ Fortalecer “la casa” es un proceso que toma tiempo



Ejemplos de principios en el documento de meta del municipio de Knivsta 2019
"Diálogos ciudadanos de distintos tipos para incrementar la posibilidad de los habitantes de Knivsta participar activamente en el desarrollo de la sociedad local."

ORGANIZACIÓN

Si los municipios han decidido introducir el diálogo ciudadano como parte del proceso de gestión local, también se requiere que se forme una organización para manejar esto

Cuando el municipio forma una organización necesita tener en cuenta:

- ❖ Estructura: como se va a ver la estructura dentro de una organización
- ❖ Recursos - logísticos, humanos y físicos. Es importante asignar recursos para todo el proceso, es decir, para el trabajo que se realiza antes del diálogo real, durante el diálogo y para el trabajo posterior y la retroalimentación
- ❖ Cultura - que se necesita desarrollar dentro de la organización para **ver a los y las ciudadanas como un recurso**

Communication: reunir la información y oportunidades de participar, resúmenes de diálogos y comentarios sobre cómo se utilizan los resultados en un mismo lugar

QUE SE NECESITA PARA LOGRAR GESTIÓN CULTURA DE TRABAJO

- ❖ Permitir fracasos para constantemente verlo como oportunidades de aprendizaje.
- ❖ Todos de la administración deben conocer y comprender por qué el municipio debe tener y elige tener diálogos ciudadanos.
- ❖ Cambio cultural interno en la organización de "estamos dispuestos a escuchar a los ciudadanos" a "los ciudadanos tienen derecho a tener influencia y son un recurso para el desarrollo local" (Östberga)



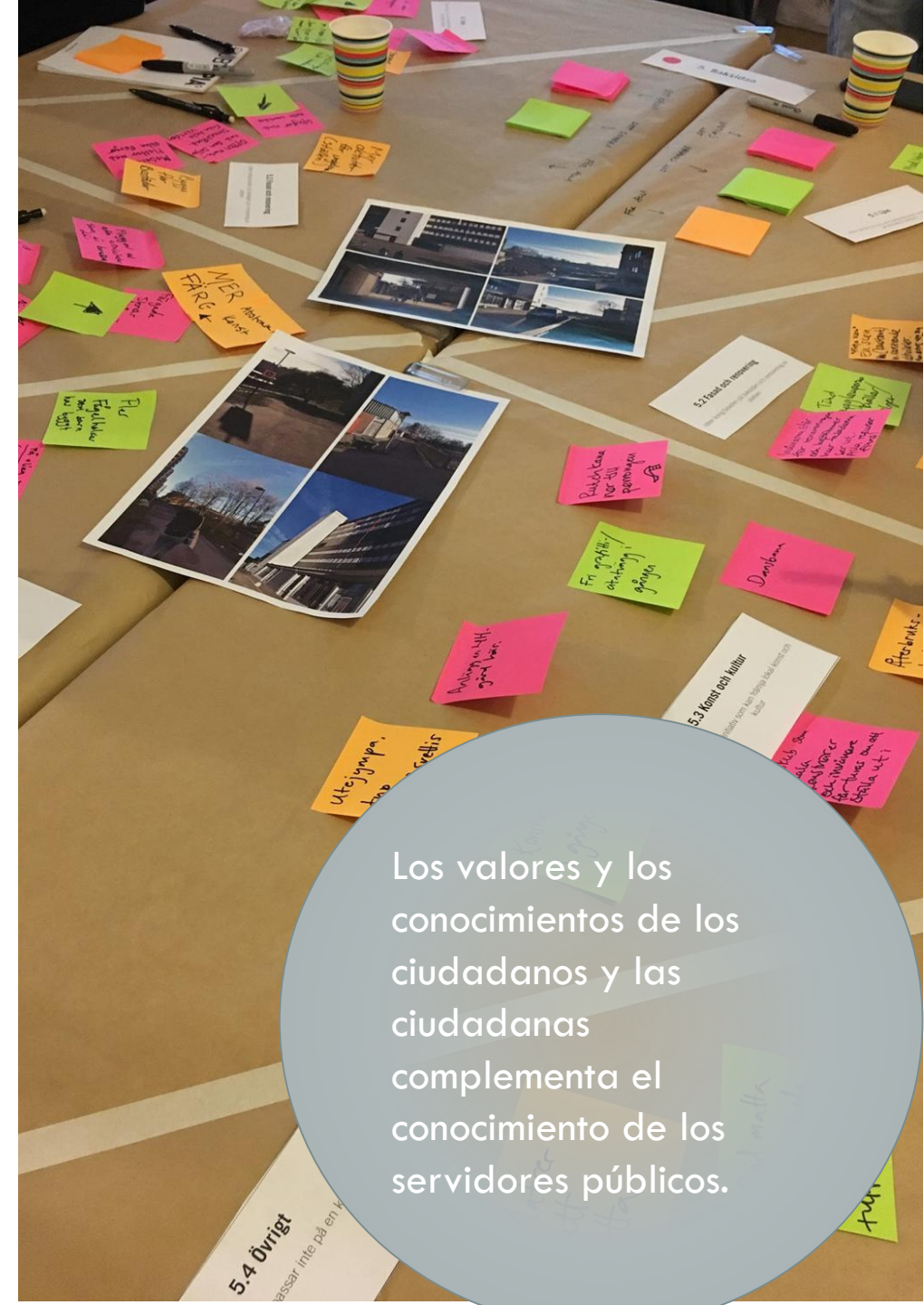
MOTIVOS PARA EL DIALOGO

- ❖ Incluir a los ciudadanos en los procesos de toma de decisiones municipales que afectan su vida diaria
- ❖ Los políticos tienen información real de las necesidades y opiniones de la ciudadanía

El dialogo trata de temas que requieren decisiones políticas y deben estar los políticos.

Un dialogo bien llevado genera mayor confianza y genera mas dialogo y cooperación

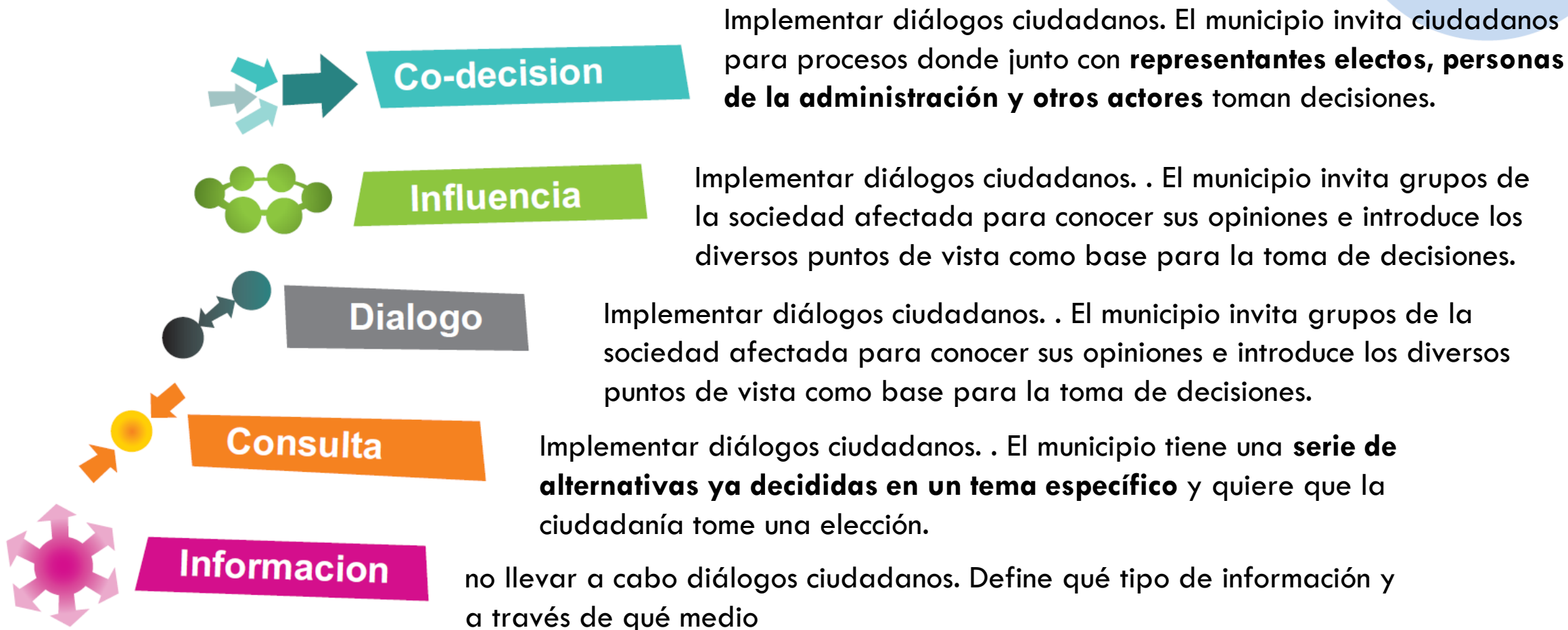
El tema tiene que ser claro y relevante



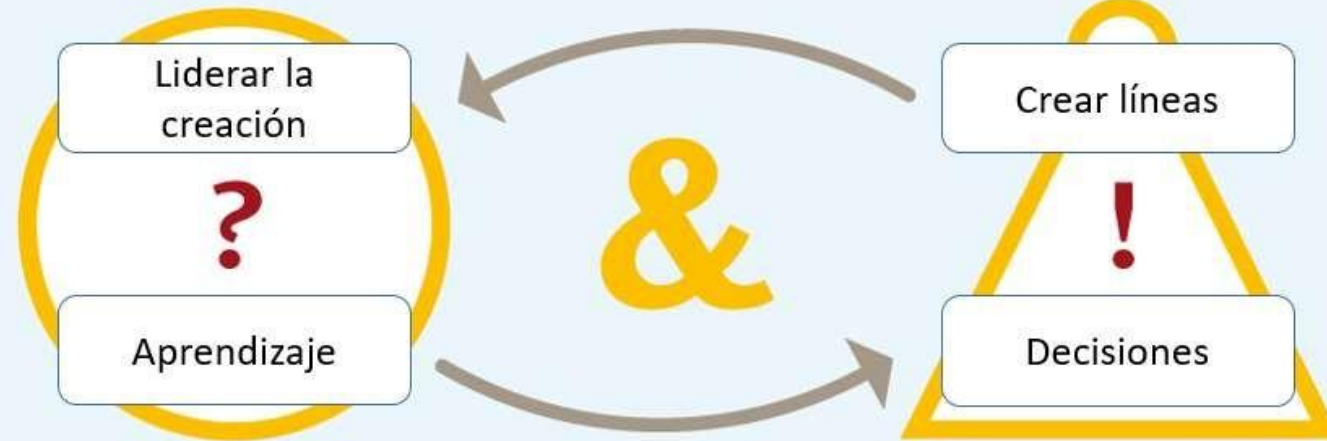
Los valores y los conocimientos de los ciudadanos y las ciudadanas complementa el conocimiento de los servidores públicos.

PROPÓSITO Y NIVEL DE PARTICIPACIÓN E INFLUENCIA

Un proceso de diálogo ciudadano puede incluir diversos escalones en distintas etapas



Tiempo de círculo y triángulo



- Dialogo para el aprendizaje
- Participación para influenciar
- Respeto por las diferencias
- Sistemática para ser previsible
- Temas/preguntas que dan fuerza y energía
- Crear alternativas

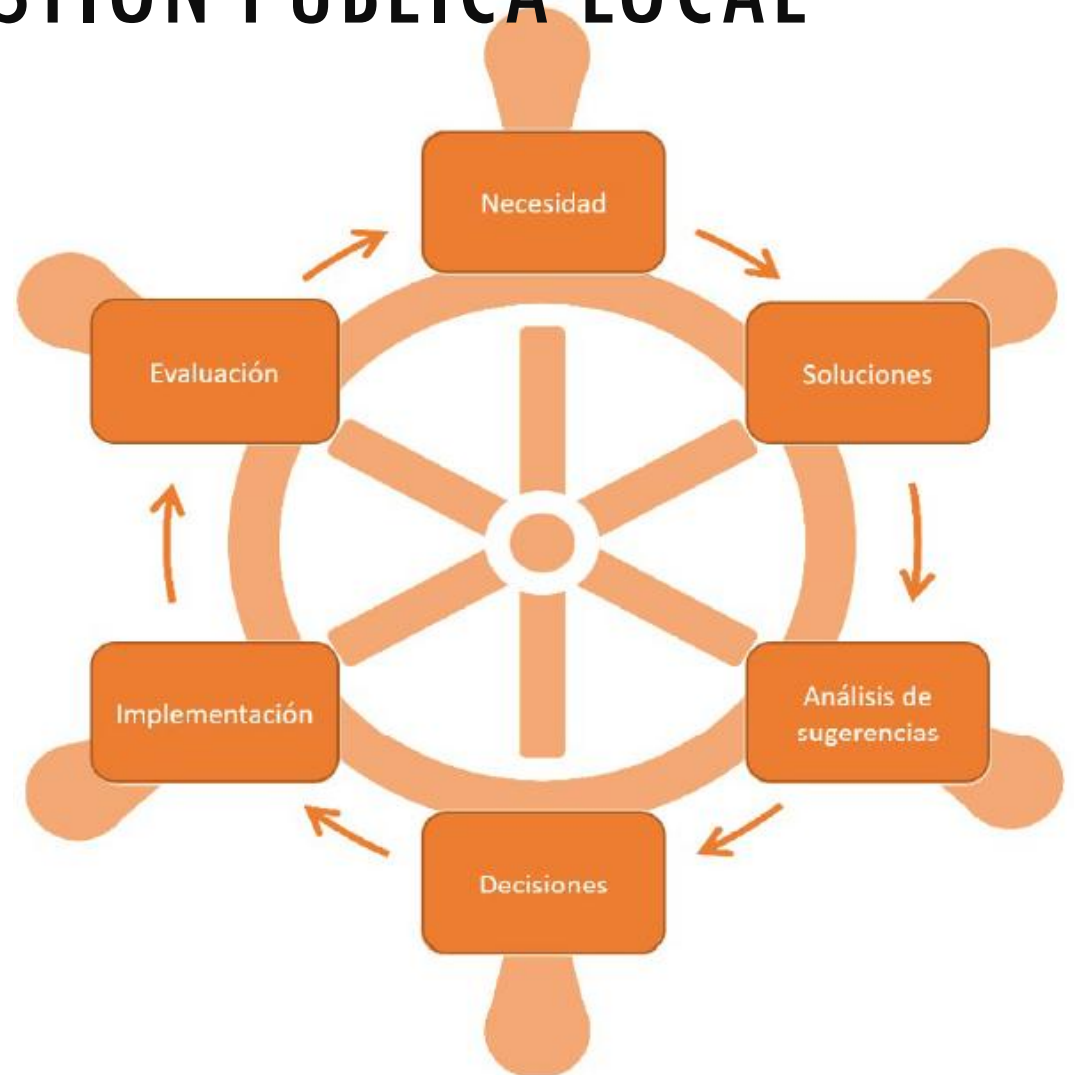
- Requerir decisión
- Tomar decisión
- Elegir la respuesta
- Hacer elecciones y priorizar
- Roles claros
- Aceptación y lealtad

MAPEAR LOS PROCESOS DE GESTIÓN PÚBLICA LOCAL

Hay que mapear los pasos del procesos de gestión pública en la alcaldía

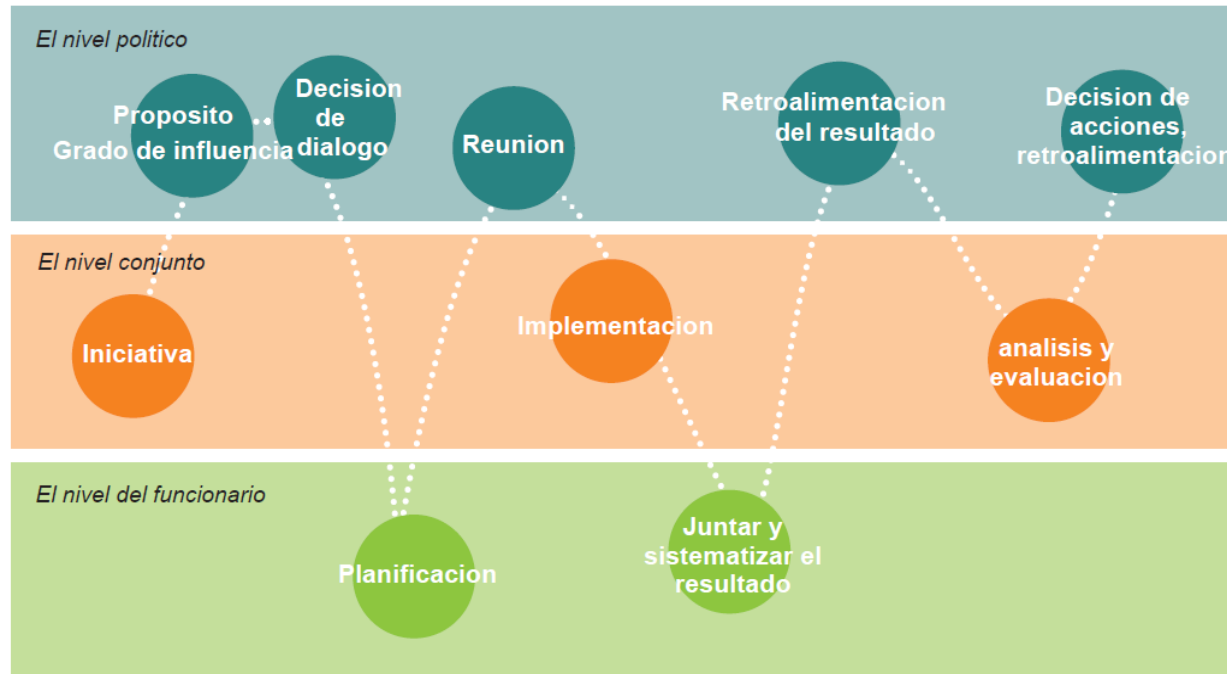
Dónde debe tener lugar el diálogo ciudadano en el proceso (bien en etapas específicas, bien en varias etapas o en todas las etapas del proceso de toma de decisiones)

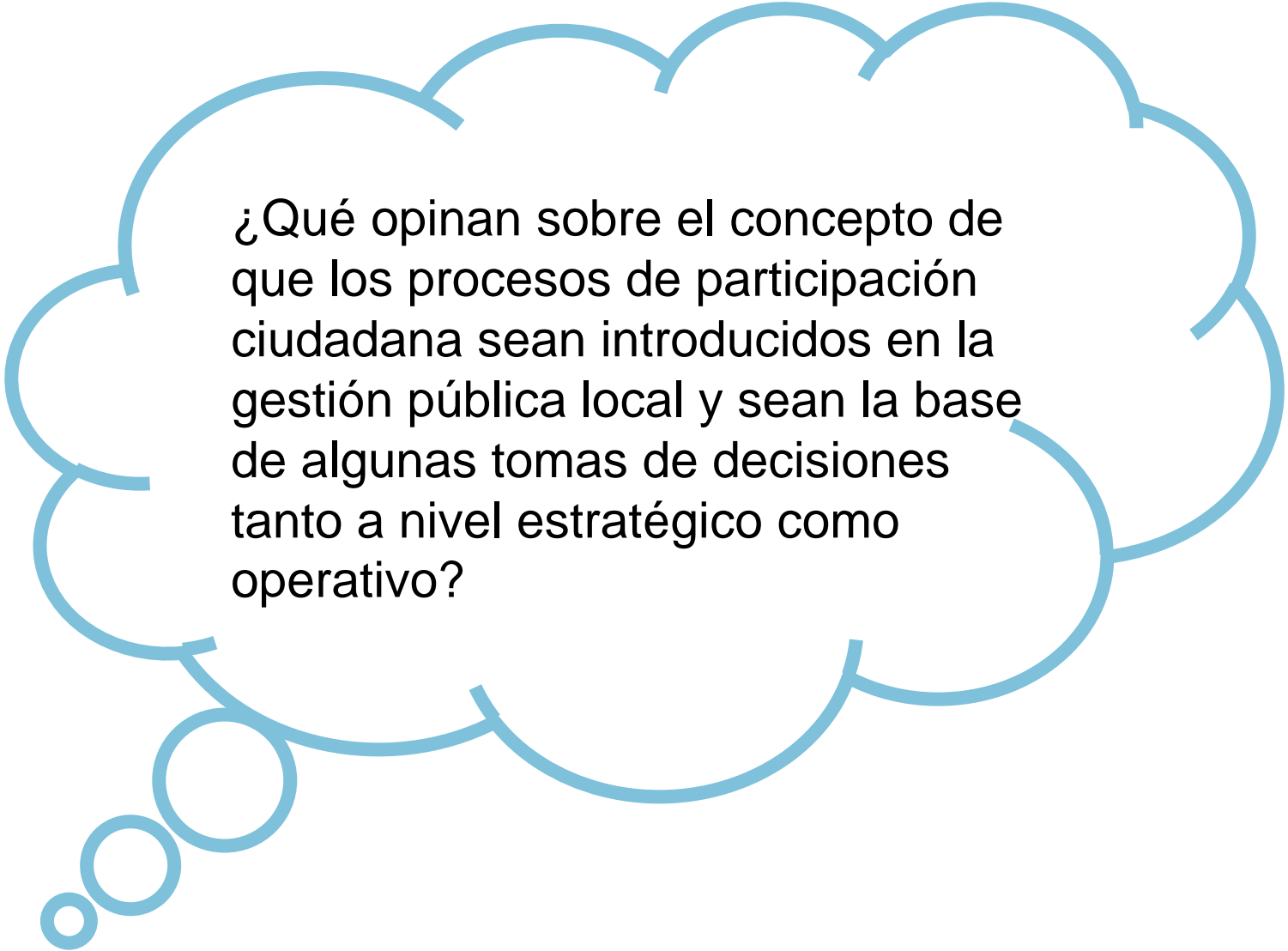
Facilita, tanto internamente como en relación con los ciudadanos, que todos sepan de qué se trata el diálogo.



RESPONSABILIDADES DE LOS POLÍTICOS Y LOS FUNCIONARIOS

Sugerencias para temas a tratar en el dialogo ciudadano puede venir de políticos, funcionarios y ciudadanos.





¿Qué opinan sobre el concepto de que los procesos de participación ciudadana sean introducidos en la gestión pública local y sean la base de algunas tomas de decisiones tanto a nivel estratégico como operativo?

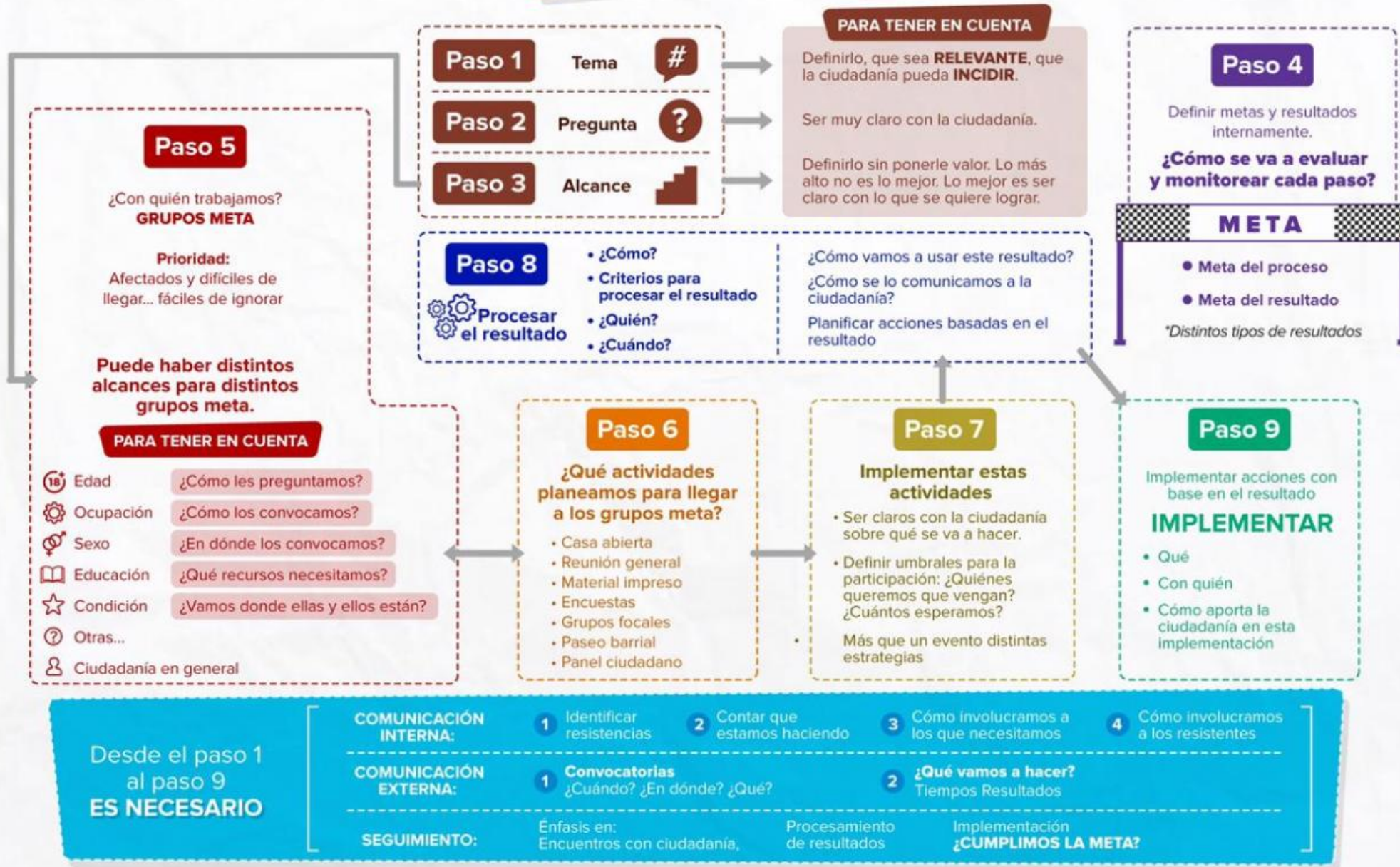
PLANIFICAR EL DIALOGO CIUDADANO

De que se va a tratar el diálogo? No solo hay que planificar el tema del dialogo sino que es necesario crear un marco claro. Deben discutir y tener bien claro:

- ❖ Cuan detallado o general queremos que sea el diálogo?
- ❖ Quienes de la alcaldía deben involucrarse en el diálogo – hay mas departamentos o comités?
- ❖ La o las actividades de diálogo ciudadano son obvias o se deberían ver en relación a otras actividades municipales?

Crear condiciones para la participación

DIÁLOGO CIUDADANO



1 Y 2. EL TEMA Y EL PROPÓSITO DEL TEMA

El propósito para el tema puede ser: ver opinión sobre el tema, incluir a la ciudadanía en el desarrollo de algo, recibir apoyo para hacer selección de distintas propuestas, incluir a grupos que no usualmente forman parte de la voz del municipio.

Aclarar el tema o la pregunta a tratar mediante el diálogo ciudadano ha resultado ser muy importante para lograr un resultado útil.

- ¿La ciudadanía puede influenciar en el tema o la pregunta a tratar?
- ¿La ciudadanía nos puede influenciar a nosotros como tomadores de decisiones?

Temas para el dialogo pueden ser temas concretos (parque, plaza, etc) o tambien temas mas grandes y estrategico (el desarrollo del servicio a tercera edad)

RELEVANTE!

El tema es relevante?
Los ciudadanos saben suficiente del tema?

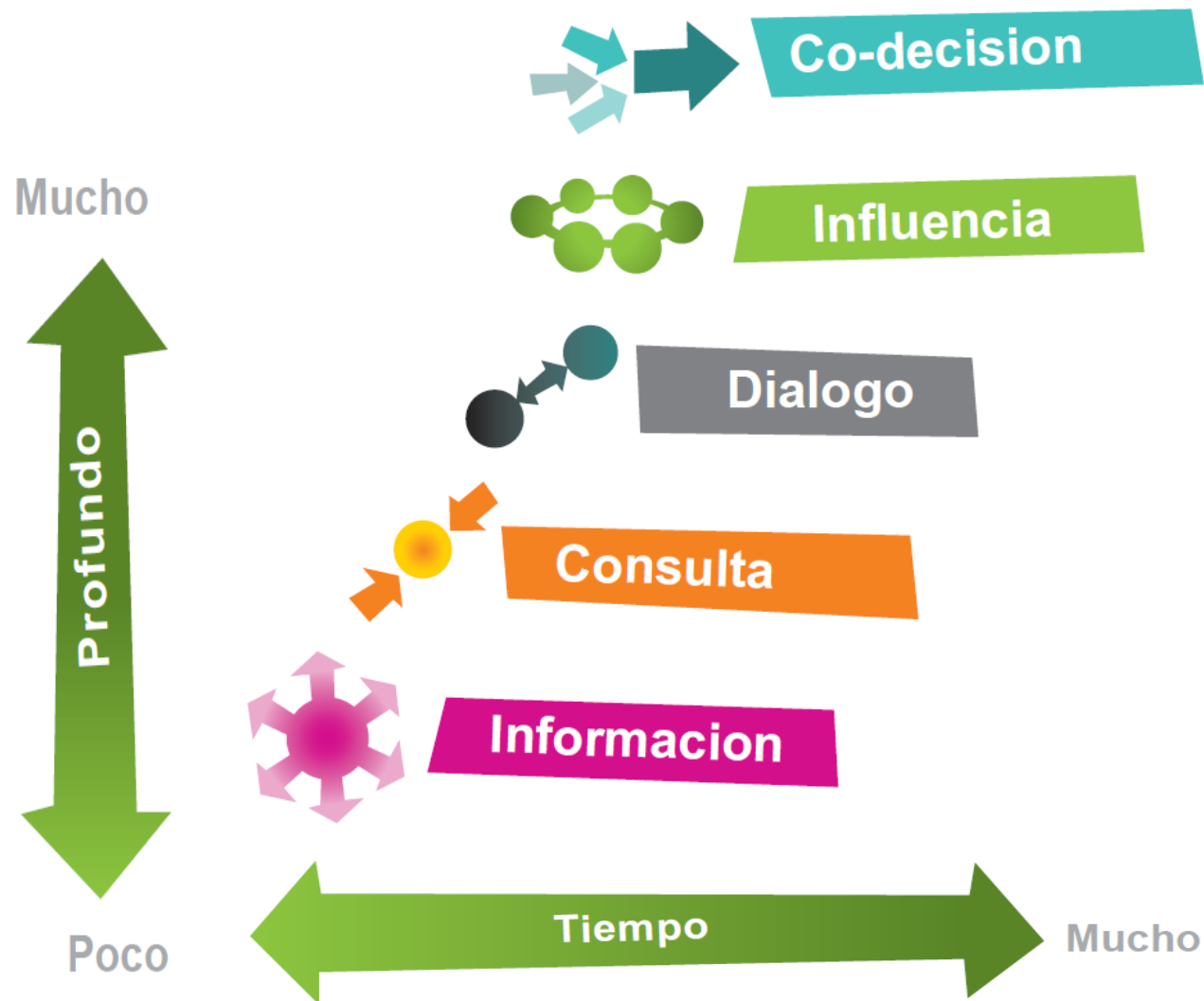
Si no, como vamos a hacer para que reciban la informacion?

NUNCA HAGAS
UNA PREGUNTA
A LA QUE

NO quieres
la
respuesta



3. ALCANCE



Cada tipo de diálogo implica distintos costos de implementación y tiempo. Se llega a distintos resultados.

En la medida de lo posible, **el diálogo ciudadano será más fructífero si se lleva a cabo en una etapa temprana del proceso de toma de decisiones** ya que es donde la oportunidad de influencia es mayor.

La experiencia de Suecia muestra que cuanto más complejo es un problema, se requiere una participación más extensa para encontrar soluciones conjuntas y asumir la responsabilidad de la implementación y sostenibilidad de las soluciones.

4. METAS

En el proceso del diálogo ciudadano se pueden definir distintas metas para las distintas fases del proceso. Para lograr un proceso de diálogo efectivo y de alta calidad se pueden definir metas para:

Los recursos: aclara qué objetivos tiene el municipio cuando se trata del uso de recursos y que disponibilidad tiene.

El proceso: aclare las metas que tiene el municipio para los procesos que se llevarán a cabo con el diálogo ciudadano (cuantitativa)

El resultado: metas del resultado del diálogo que define por qué se hace el diálogo y que se quiere lograr con él

? cómo se les va a hacer seguimiento ?



5. GRUPO META



A QUIEN LE IMPORTA?

Puede haber distintos alcances para distintos grupos meta.

PARA TENER EN CUENTA

- 18+ Edad ¿Cómo les preguntamos?
- ⚙️ Ocupación ¿Cómo los convocamos?
- ♂️/♀️ Sexo ¿En dónde los convocamos?
- 📖 Educación ¿Qué recursos necesitamos?
- ★ Condición ¿Vamos donde ellas y ellos están?
- ❓ Otras...
- 👤 Ciudadanía en general

"¿Son difíciles de alcanzar o fáciles de ignorar?"

Identifique y analice su grupo meta y que actividades son necesarias para garantizar su participación

6. COMO



EJEMPLO DIALOGO DE HABITANTES

Dialogo sobre
desarrollo local



ORGANIZACIÓN

El dialogo de habitantes era una parte de un proyecto mas grande que se llama "Visión de Södertörn".

Era una cooperación entre la empresa de vivienda del municipio de Estocolmo, la asociación de los rendadores, y el municipio de Estocolmo.



EL PROPÓSITO DEL DIALOGO Y EL MÉTODO

Informar sobre la visión de Södertörn conectado con proyectos y planes

Pedir opiniones dentro de algunas categorías específicas

- ❖ Carpas de dialogo en la plaza central
- ❖ Se llegaron a diversos grupos meta con eventos, shows y café gratis.
- ❖ Opiniones escritas en folletos y ahí también se podían marcar buenos y malos lugares en una foto satelital del área.



PASO 8 PROCESAR INFORMACION RESULTADOS

- ❖ Días de eventos divertidos!
- ❖ Un gran foco en lo cuantitativo, X cantidad de visitantes y X cantidad de opiniones recolectados.
- ❖ Difícil implementar las recomendaciones en el año antes de la retroalimentación.
- ❖ Costos elevados
- ❖ Critica de los ciudadanos

LECCIONES APRENDIDAS

- ❖ Hacer un dialogo no es un resultado en si
- ❖ Ser conscientes de que un dialogo genera expectativas
- ❖ Delimitar y definir el grupo meta
- ❖ No subestimes el tiempo que toma generar cambios
- ❖ Hay que cuidar el capital de confianza

Trygghet

är bra:

DIALOG ?!?

är dåligt:

Boendediialogen. Det är ingen dialog om bara vi skapar på frågor. Hur vill politikererna att Högdalen ska utvecklas? Och varför ä de inte här och svara på våra frågor??

id behöver göras:

Skapa boendediolog på något
Bjud in oss till en lokal där
vi kan ställa frågor till er.

9. IMPLEMENTACION

- ❖ Retroalimentación en el mismo lugar un año después



DIÁLOGO CIUDADANO



Desde el paso 1 al paso 9 **ES NECESARIO**

COMUNICACIÓN INTERNA:

- 1 Identificar resistencias
- 2 Contar que estamos haciendo
- 3 Cómo involucramos a los que necesitamos
- 4 Cómo involucramos a los resistentes

COMUNICACIÓN EXTERNA:

- 1 Convocatorias ¿Cuándo? ¿En dónde? ¿Qué?
- 2 ¿Qué vamos a hacer? Tiempos Resultados

SEGUIMIENTO:

- Énfasis en: Encuentros con ciudadanía,
- Procesamiento de resultados
- Implementación **¿CUMPLIMOS LA META?**

EL PARQUE DEL AVION BREDÄNG

El Parque del
Avión



Prepara-
ción del
proceso

Decisión
política

**Formulación
de ideas y
propuestas**

Procesamien-
to de ideas
propuestas

**Elección de
propuesta**

**Ejecución de
propuesta
ganadora**

Seguimiento
y evaluación



Prepara-
ción del
proceso

Decisión
política

**Formulación
de ideas y
propuestas**

Procesamien-
to de ideas
propuestas

**Elección de
propuesta**

**Ejecución de
propuesta
ganadora**

Seguimiento
y evaluación



Preparación del proceso

Decisión política

Formulación de ideas y propuestas

Procesamiento de ideas propuestas

Elección de propuesta

Ejecución de propuesta ganadora

Seguimiento y evaluación



Preparación del proceso

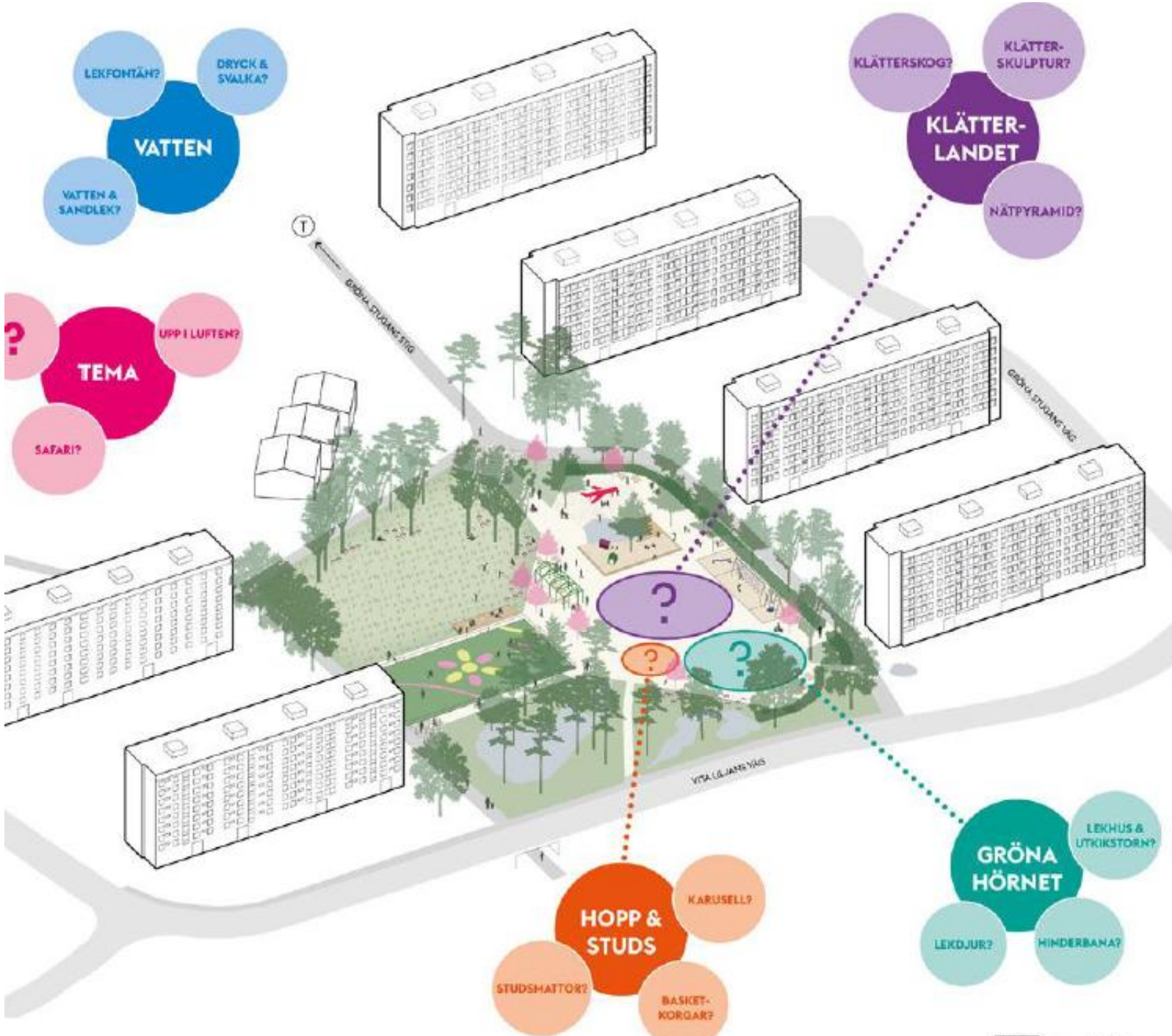
Decisión política

Formulación de ideas y propuestas

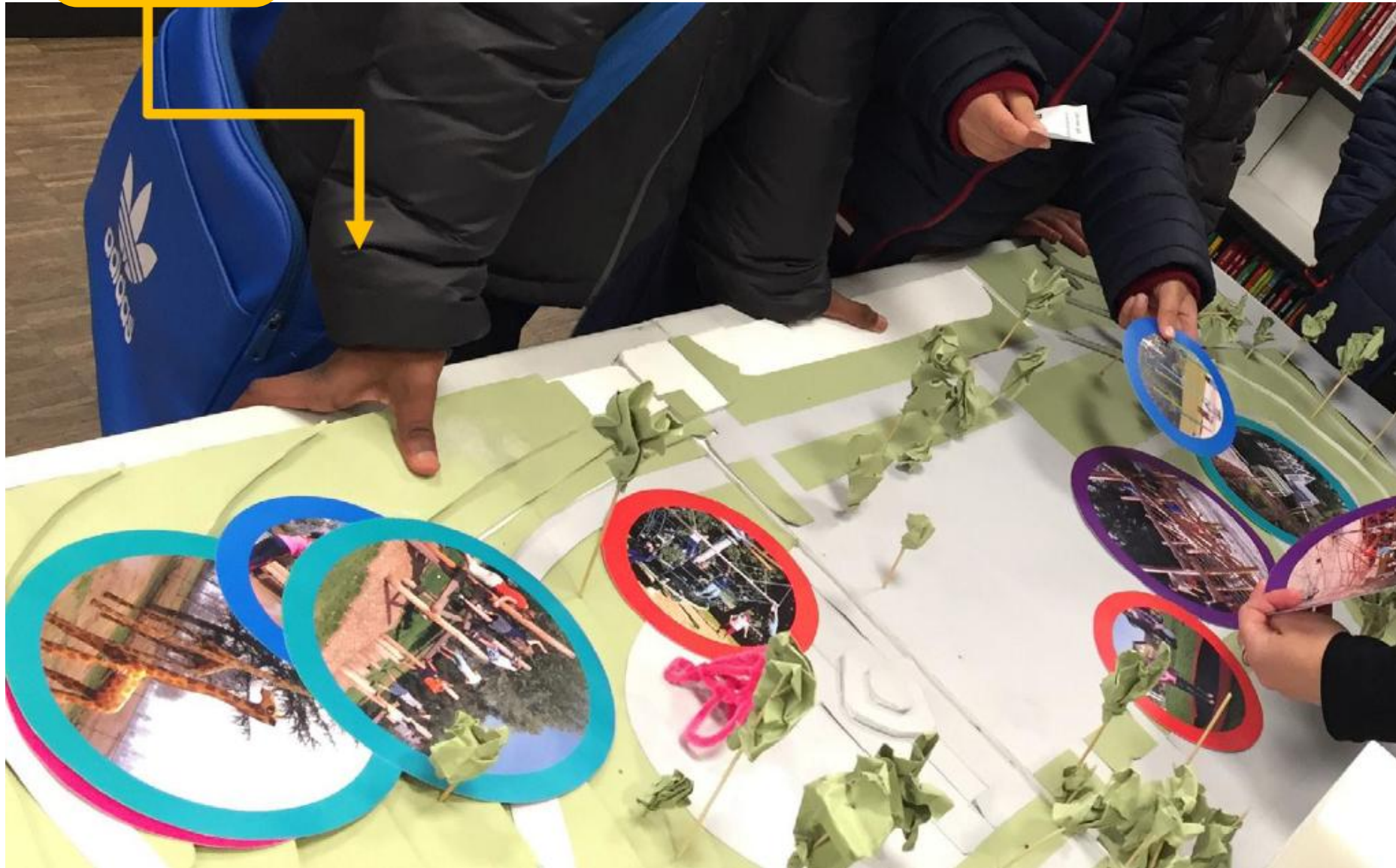
Procesamiento de ideas propuestas



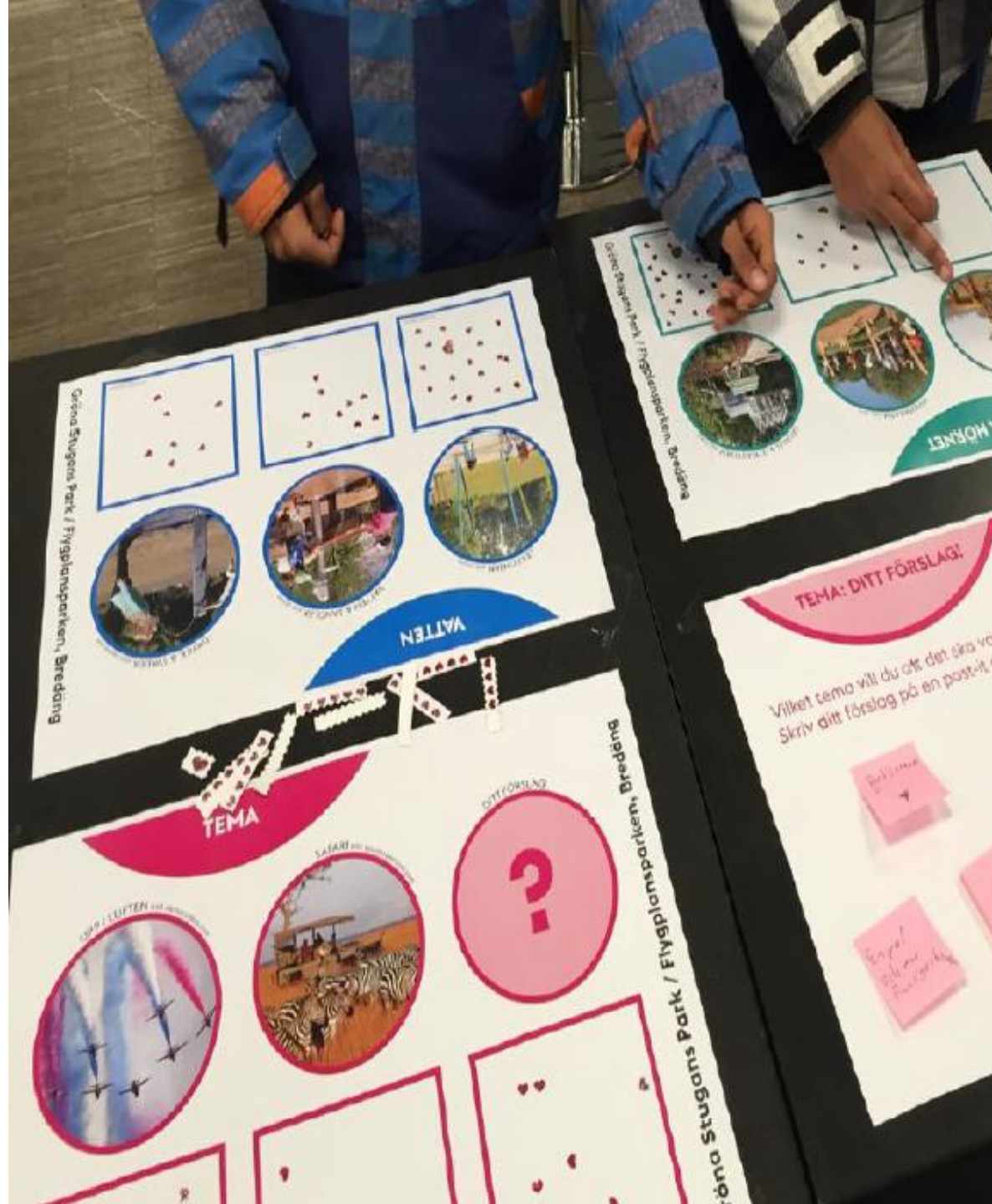
Procesamiento de ideas propuestas

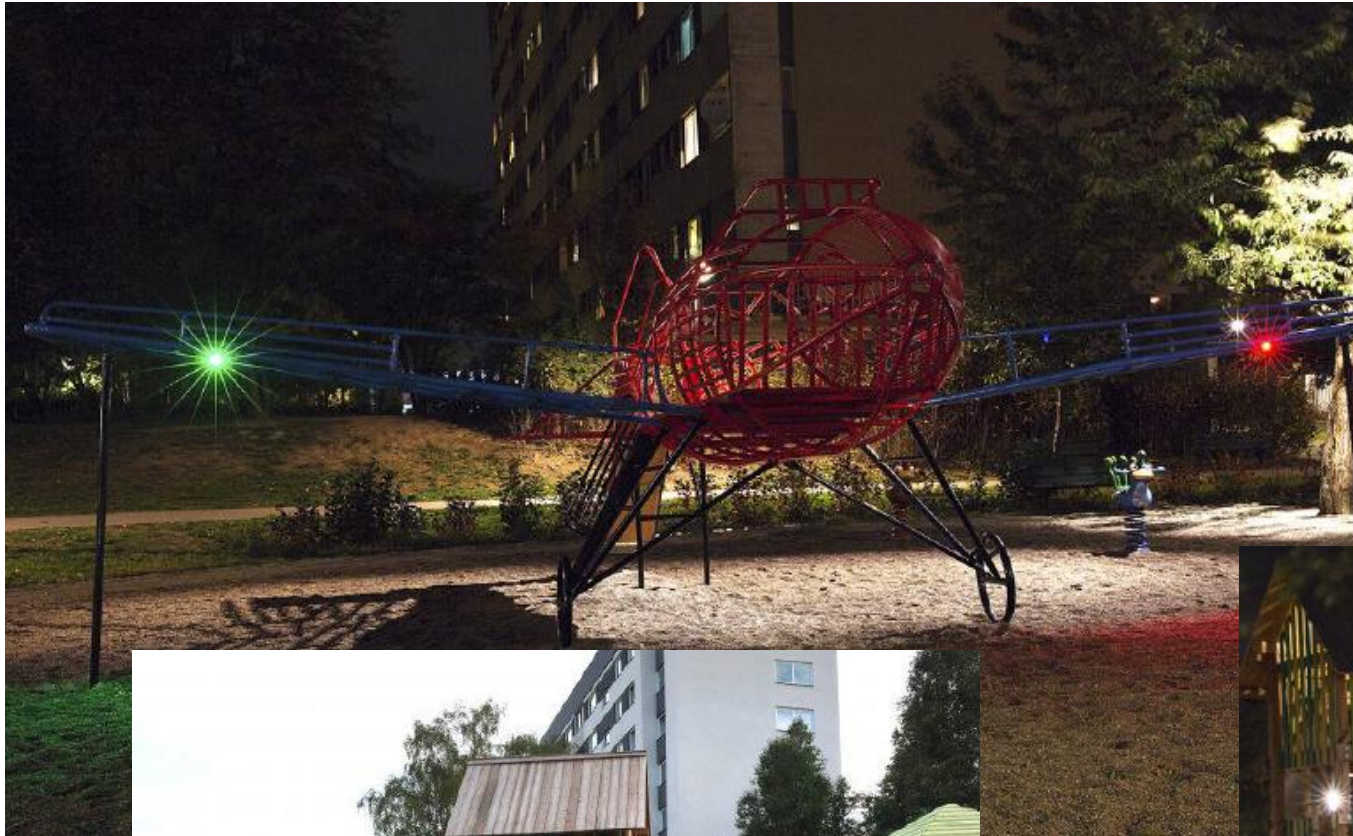


**Elección de
propuesta**



**Elección de
propuesta**





**Ejecución de
propuesta
ganadora**



ASPECTOS CLAVES DE ESTA EXPERIENCIA

Identificación de la "Necesidad"/ el objetivo del diálogo

Identificación del nivel de participación. Conectado con el involucramiento "a tiempo".

Identificación de actores a involucrar en el proceso. Asegurarla representación

Involucramiento político.

Presupuesto para el proceso

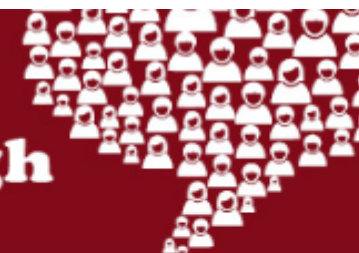
Plan de ejecución: método, plan de comunicación, documentación, retroalimentación después del proceso, evaluación del proceso

RETROALIMENTACIÓN

La retroalimentación es obvia y necesaria para un dialogo ciudadano. Los participantes tienen que saber a que contribuyó su participación para sentir que el tiempo que le dedicaron tenia sentido y para que el trabajo del municipio en la área de diálogo ciudadano sea creíble y de confianza.

Hay que tener en cuenta que el proceso de retroalimentación comienza al mismo tiempo que el dialogo se implementa.

Si aquellos que han participado no reciben información y retroalimentación sobre sus opiniones, existe un gran riesgo de que aumente la desconfianza, lo que puede contrarrestar los principios y objetivos establecidos para el diálogo ciudadano.



A veces la retroalimentacion se da con un resultado: un parque, una solucion urbana. Pero a veces no se ve el resultado afuera. Es importante transmitir a que ha llevado el dialogo

Consultation Hub

Find Consultations

We Asked, You Said, We Did

Mailing List Signup

We Asked, You Said, We Did

Below are some of the issues we have recently consulted on and their outcomes.

[Queensferry Placemaking Exercise](#)

We Asked: Around 150 people answered 14 different questions about what they think of Queensferry using the Place Standard developed by Architecture and Design Scotland, the Scottish Government and NHS Scotland. This is an interactive tool which allows a community to assess its own strengths and weaknesses in terms of its qualities as a place in which to live and work. 31 different groups discussed the set questions about the quality of their environment addressing such issues as access to greenspace and parking levels.

You Said: Scores for local economy, impact of vehicles and influence and sense of control were generally low. Traffic congestion is seen as a problem across Queensferry, especially along the High Street and around the schools along Station Road. In addition, there is a perception within Queensferry of a lack of professional type jobs. A view was coming through that Queensferry is a dormitory town for Edinburgh.

Scores for identity and belonging, feeling safe and natural space were generally high. Participants felt that Queensferry is a safe place to live and move around. In addition, Queensferry is seen as having a strong community identity, separate from Edinburgh.

We Did: We have collated all of the information we have collected so far and held several meetings with Queensferry and District Community Council, Queensferry Ambition and other council services. We are in the process of organising a final placemaking exercise with the business community and further meetings and focus groups with community representatives and the developers.

Find more information and keep updated with the Queensferry Placemaking Project at the [Planning Blog](#)